

*nowa  
era*



*Twoje mocne strony*



SWPS Innowacje

# Krytyczne myślenie

| dr Katarzyna Bąkowicz

| Karolina Wójcik



# Istota niezależnego umysłu nie leży w tym, co myśli, ale jak myśli.

*Christopher Hitchens*

## **Definicja The Foundation for Critical Thinking:**

Myślenie krytyczne to zdyscyplinowany intelektualnie proces aktywnego i umiejętnego konceptualizowania, stosowania, analizowania, syntetyzowania i/lub oceniania informacji zebranych lub generowanych przez obserwację, doświadczenie, refleksję, rozumowanie lub komunikację, pomocny w kształtowaniu przekonań i działań.



## Trzy typy zjawisk opisujących manipulowanie informacjami

- **MISINFORMATION**  
– kiedy nadawca nie wie, że to, co przekazuje innym (dystrybuuje), to fake news.
- **DISINFORMATION**  
– kiedy nadawca wie, że przekazuje fake newsa, robi to świadomie i celowo, żeby wprowadzić odbiorcę w błąd.
- **MALINFORMATION**  
– kiedy nadawca przekazuje prawdziwą informację, ale w taki sposób, że tworzy negatywny obraz innego człowieka lub grupy społecznej.



# Typy fake newsów według Claire Wardle

Claire Wardle wyróżnia następujące typy fake newsów:

- 1. satyrę lub parodię
- 2. fałszywe połączenie
- 3. mylącą treść
- 4. fałszywy kontekst
- 5. kłamliwą treść
- 6. zmanipulowaną treść
- 7. sfabrykowaną treść.



## Satyra lub parodia

Można nią wyrządzić krzywdę tylko potencjalnie, a nie intencjonalnie. Odbiorca wie (został o tym poinformowany), że czyta lub ogląda treści o charakterze rozrywkowym, więc nie oczekuje informacji, tylko zabawy.



## Fałszywe połączenie

- Polega na wykorzystaniu nagłówka, obrazu lub podpisu niekompatybilnego z treścią.
- Odbiorca zostaje zainteresowany tematem poprzez użycie słów lub obrazów wywołujących ciekawość, które zachęcają go zapoznania się z treścią, choć ta dotyczy innego zjawiska niż zapowiedziane w nagłówku.



## Myląca treść

- Oparta jest na użyciu informacji w celu wmówienia czegoś podmiotowi lub osobie.
- Odbiorca wie, że czyta prawdziwą wiadomość, ponieważ może ją zweryfikować w innych źródłach, jednak jest ona przedstawiana nie z zamysłem dostarczenia wiedzy, ale wywołania konkretnych odczuć lub emocji.





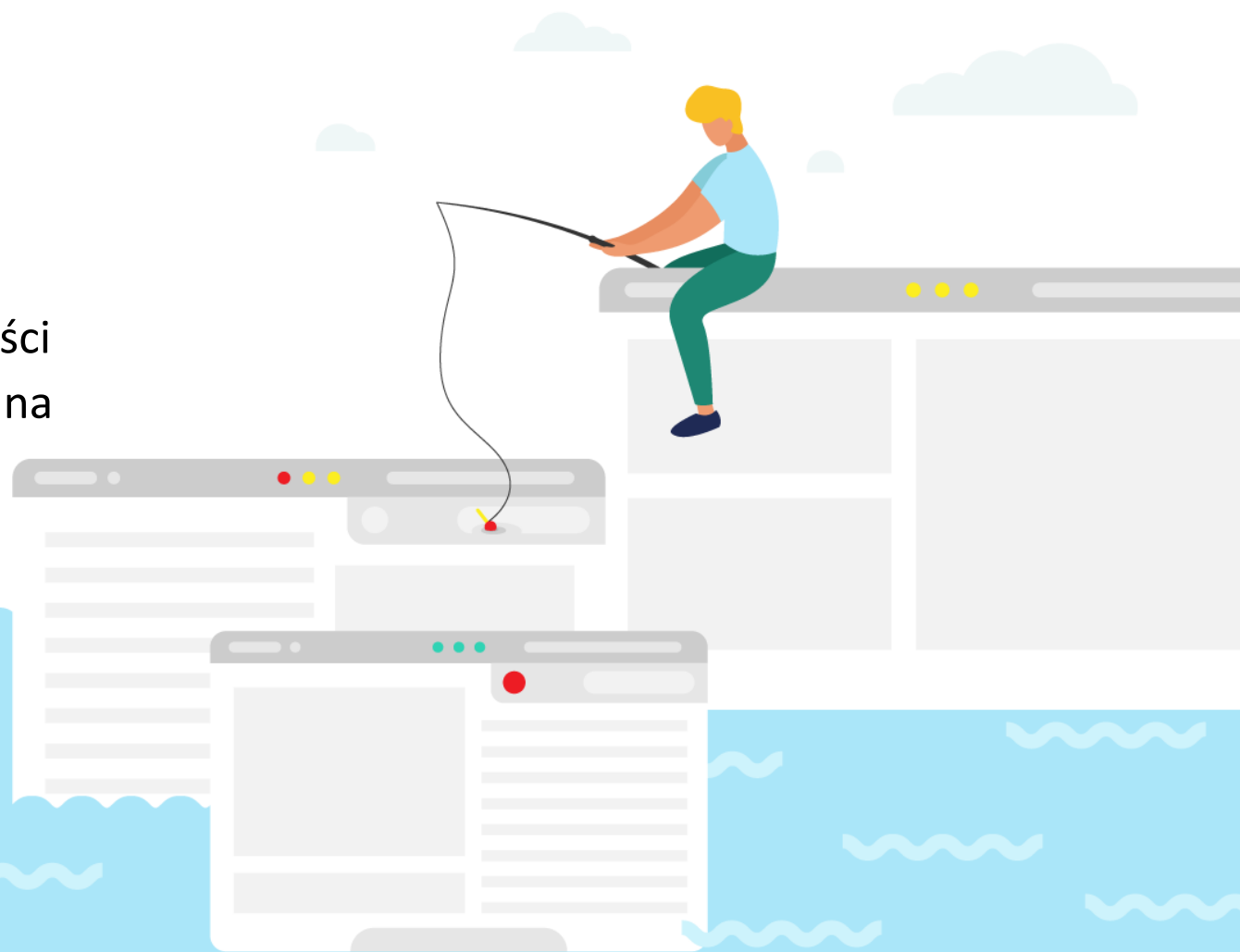
## Fałszywy kontekst

- Polega na przedstawianiu prawdziwej informacji w fałszywym kontekście.
- Odbiorca ma świadomość, że informacja jest prawdziwa, ale nie zdaje sobie sprawy, że kontekst został zmieniony.



## Kłamliwa treść

- Oparta jest na podszywaniu się pod prawdziwe źródła informacji.
- Odbiorca ma przekonanie, że czyta (ogląda) treści z wiarygodnego źródła, na przykład ze względu na ładząco podobną szatę graficzną.



## Zmanipulowana treść

- Polega na manipulowaniu informacją lub obrazem w celu oszukania odbiorcy.
- Odbiorca otrzymuje informację przygotowaną w taki sposób, że nie jest świadomy jej użycia niezgodnie z przeznaczeniem.



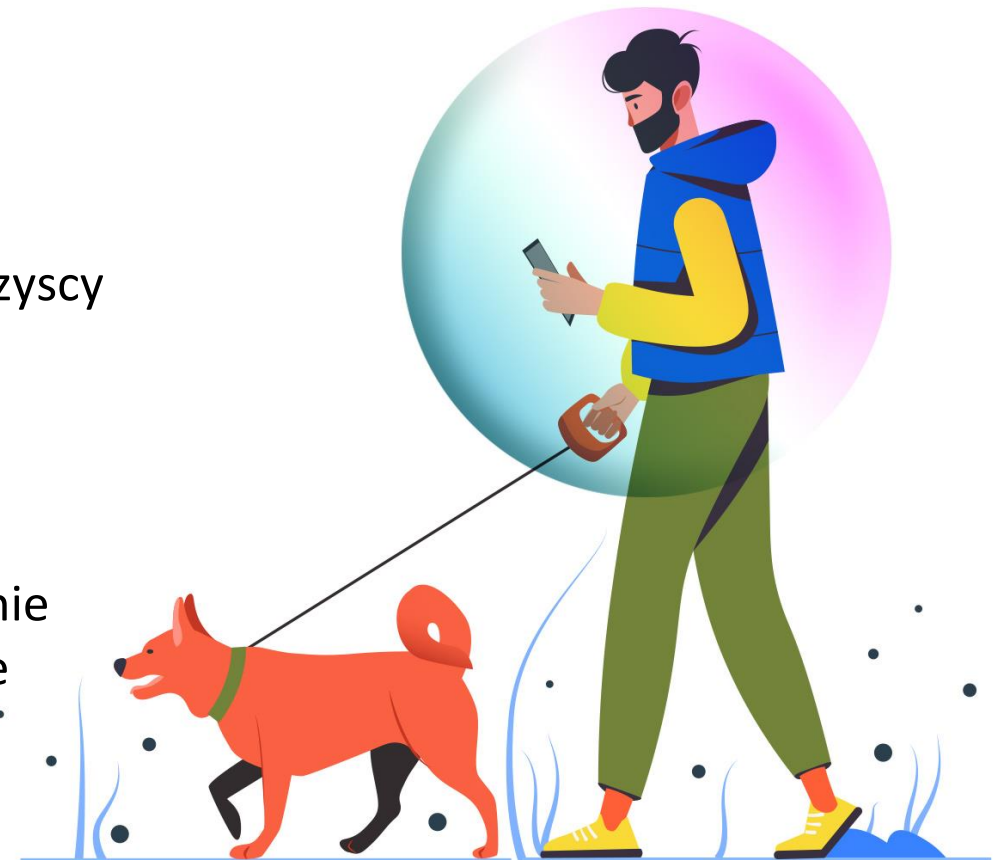
## Sfabrykowana treść

- Polega na całkowitym sfałszowaniu treści.
- Odbiorca nie wie, że przyswaja nieprawdziwą informację.



## Zjawiska towarzyszące

- **BAŃKA INFORMACYJNA**  
– osoba korzystająca z internetu otrzymuje tylko te informacje (wyselekcjonowane przez algorytmy), które są zgodne z jej poglądami i przekonaniami.
- **KOMORA POGŁOSOWA**  
– osoba tkwiąca w bańce informacyjnej ma wrażenie, że wszyscy dookoła niej mają te same co ona poglądy, co dodatkowo je wzmacnia. Wydaje jej się, że wszyscy „mówią to samo”.
- **SPIRALA MILCZENIA**  
– osoba ma poczucie, że prezentuje odmienny punkt widzenie niż wszyscy dookoła, dlatego nie chce go ujawniać w obawie przed wykluczeniem.



## Odpowiedzialna komunikacja dotyczy 2 obszarów

- Tego, co mówisz/piszesz/publikujesz – jeśli treści są niesprawdzone albo mają dezinformacyjny charakter, przyczyniasz się w ten sposób do ich dystrybucji. Zanim coś przekażesz innym – sprawdź, czy jest to prawda.
- Tego, co czytasz/oglądasz/klikasz – jeśli ulegasz clickbaitom, kieruje tobą ciekawość podsycana krzykliwymi nagłówkami, to wspierasz nierzetelnych nadawców. Zanim otworzysz link albo artykuł – zastanów się, czy na pewno jest to temat, który cię interesuje.



## Narzędzia do wspomaganiania pracy z uczniami w obszarze krytycznego myślenia

- odwołanie do świata ucznia i przykładów z jego życia (zrozumiałe metafory)
- korzystanie z tekstów nie tylko klasycznych, lecz także współczesnych (również blogów czy mediów społecznościowych)
- otwarcie na krytykę i słuchanie pomysłów
- zadawanie pytań otwartych, pozwalających uczniowi na wykorzystanie w odpowiedzi nie tyle wiedzy, ile logicznego myślenia
- zachęcanie ucznia do odnajdywania zastosowania wiedzy szkolnej w jego rzeczywistości
- odwoływanie się do autorytetów ucznia, a nie tylko nauczyciela (youtuberzy, blogerzy).



**Dziękujemy za uwagę!**



*Twoje mocne strony*



Autor wykładu  
dr Katarzyna Bąkowicz

Montaż i realizacja nagrania  
**Studio 9×9**

W webinarium wykorzystano zdjęcia

Shutterstock/EamesBot(głowa), Shutterstock/Genko Mono(chłopak), Shutterstock/ Tanya Antusenok(telefon), Shutterstock/ Inspiring(para przed TV), Shutterstock/ FGC(ludzie), Shutterstock/ Mentalmind(kobieta), Shutterstock/ Dolan Mbengi(zapałki), Shutterstock/ Softulka(wędkarz), Shutterstock/Senntabi(marionetka), Shutterstock/Kristina\_ol(dziewczyna), Shutterstock/Designsells(mężczyzna z psem), Shutterstock/Inspiring(dziewczyna z komputerem), Shutterstock/BilahDesign(rozmowa).

Copyright by Nowa Era Sp. z o. o.



*Twoje mocne strony*